

Välkommen till bruksanvisningen till Warmup

4iE trådlösa smarttermostat

Se monteringsanvisning på baksidan



Inledning

Hemskrmen på **4iE** är den förinställda startsidan. Genom att trycka på temperatursiffran i mitten av skärmen kan du åsidosätta denna och via menyknappen börja programmera och konfigurera din **4iE**. Ofta finns det en **hjälp**-knapp som ger mer information på sidor med flera alternativ.

Om du inte trycker på någon knapp inom en minut tonas **4iE**-sidan ut och du kommer tillbaka till hemskrmen. För att väcka **4iE** pekar du på skärmen eller trycker på **Väck**. Håll nere strömknappen på enhetens undersida i tre sekunder för att slå på eller av termostaten.

Ikonerna längst ner på skärmen är dina **WarmApps**. Dessa kan konfigureras på **MyWarmup** så att de visar trafik- och ruttviseringar samt ger dig energispartips

MyWarmup

Du kan även programmera och konfigurera din **4iE** med hjälp av en surfplatta eller dator genom att besöka **my.warmup.com**. Om du använder en smarttelefon för att öppna **MyWarmup** kommer du till en mobilversion som ger snabbåtkomst till viktiga funktioner som **Smarta åsidosättanden**.

Om du vill konfigurera **4iE** med hjälp av en smarttelefon måste du besöka skrivbordsversionen av webbplatsen. Detta kan du ställa in i webbläsarinställningarna på telefonen eller genom att klicka på länken längst ner på mobilwebbplatsen.





Komma igång

När du startar 4iE för första gången blir du ombedd att ansluta till ett trådlöst nätverk. När en anslutning har upprättats är det dags att skapa ett **MyWarmup**-konto. Om du väljer att inte ansluta dig till ett trådlöst nätverk blir du istället guidad genom nedanstående konfigurationsprocess och kan när som helst konfigurera ett MyWarmup-konto vid ett senare tillfälle.

Språk	Tema
Internetalternativ	Ljusstyrka
Tid	Ljudåterkoppling
Datum	Golvtyp
Sommartid	Värmekontrolltyp
Värmetyp	Värmeprogramschema
Temperaturdisplay	Energiövervakningsinställningar

Viktigt!

Se till att du väljer rätt **Systemtyp**. Elektrisk (golvvärme), Vattenburen (golvvärme) eller Standard (centralvärme med element).

Warmup

Go to my.warmup.com
to complete setup
Your device number is
5C-F8-A1-5F-17-5B
and your check number is
2C6

cancel

Anslut till MyWarmup

När du startar din 4iE måste du skapa ett MyWarmup-konto. Öppna my.warmup.com i din webbläsare

Ange din e-postadress och skapa ett lösenord till ditt konto. En e-postbekräftelse skickas till dig när ditt konto har konfigurerats. Titta också i din skräppostmapp utöver den vanliga inkorgen.

När du har fått e-postbekräftelsen med en aktiveringslänk kan du ansluta din 4iE till kontot. Se till att 4iE är ansluten till internet. Om du ser nedanstående felikon på hemskärmens termostaten inte ansluten till internet. **Om du inte kan ansluta till internet kan du hoppa över det här steget och ansluta vid ett senare tillfälle.**



Inte ansluten till servern



Ingen trådlös anslutning

Om du ser någon av dessa ikoner kan du ringa till Warmups kundtjänst dygnet runt på **0845 345 2288**

När din 4iE är ansluten till internet ska du ange de unika koderna som visas på anslutningsskärmens MyWarmup. Din 4iE är nu ansluten.



Konfigurera värmeprogram

Du kan konfigurera ett anpassat värmeschema, ange en fast temperatur eller välja ett förinställt program för olika rum.

För att justera programmet pekar du för att markera de dagar du vill programmera och trycker sedan på **Program**. Du kan välja olika kombinationer av dagar, t.ex. enbart helger, för att ange olika temperaturer för vardagar respektive helger. För att göra detta programmerar du först alla vardagar och därefter helgerna.

Programmeringen bygger på så kallade komfortperioder med varma temperaturer. Dessa visas som gröna streck. På tidpunkter som inte omfattas av en komfortperiod används en mellantidstemperatur för att spara energi. Den förinställda mellantidstemperaturen är 16 °C men du kan ändra denna om du vill när ditt program har konfigurerats.

Du kan skapa upp till fem komfortperioder per dag. När du är nöjd med dina inställningar trycker du på **Klar**. En programöversikt visas, och du kan göra ändringar i denna genom att upprepa ovanstående steg. Annars trycker du på **Godkänn** för att använda programmet.

Kom ihåg: 4iE kan programmera sig själv genom att lära sig ditt schema. För att använda denna funktion aktiverar du Inlärningsläget på MyWarmup.

Förinställda program

Du kan välja något av de förinställda programmen för att komma igång. Du kan när som helst göra ändringar i ett program genom att följa stegen under **Konfigurera värmeprogram**

Här följer en sammanfattning av de förinställda programmen

	Badrum		Kök		Sovrum		Vardagsrum	
	Tid	Temp.	Tid	Temp.	Tid	Temp.	Tid	Temp.
Mån-fre	06.00	25	06.00	23	06.00	25		
	08.00	10	08.00	10	08.00	10		
	19.00	20	18.00	23	20.00	20	18.00	23
	23.00	15	22.00	10	23.00	10	21.30	10
Lör-sön	07.00	25	07.00	23	06.00	25		
	11.00	18	11.00	18	08.00	10	08.00	23
	18.00	20	18.00	23	20.00	20	18.00	20
	23.00	15	22.00	10	23.00	10	20.00	10

Semesterläge

Genom att aktivera **Semesterläge** kan du under ett antal dagar åsidosätta ditt schema med en fast temperatur. På så vis kan du spara energi genom att sätta en lägre temperatur när du vet att du kommer att vara bortrest. **Semesterläget** hittar du i **Program**-menyn.

Ange start- och slutdatum på din semester eller låt slutdatumet vara **Ospecificerat** om du vill aktivera **Semesterläge** på obestämd tid. Ställ därefter in den temperatur du vill ha under tiden du är bortrest.

Gradvis start

Med **Gradvis start** kan du värma upp golvet långsamt, vilket är nödvändigt för vissa golvbeläggningar såsom massivt trä. Detta alternativ hittar du i **Program**-menyn.

Ange maxtemperatur och den tid du vill att det ska ta att nå denna för att aktivera **Gradvis start**. Olika typer av golv har olika egenskaper så rådfråga din golvinstallatör eller -leverantör om hur du konfigurerar **Gradvis start** på bästa sätt.

Frostskydd

Välj läget **Frostskydd** för att ställa in temperaturen på 5 °C. Detta läge skyddar hemmet mot frostsador och förblir aktivt tills du åter höjer temperaturen.



Energjövervakare

4iE lär sig hur du använder systemet och hur din bostad reagerar på temperatur- och väderförhållanden. Den kan beräkna din uppskattningsvisa energiförbrukning och driftkostnaderna för ditt system.

Du måste ange vilken kapacitet ditt system har och, i vissa fall, dess effekt. Om du inte känner till dessa uppgifter kan du gå till www.warmup.co.uk och använda vår webbaserade **värmebehovsuträknare**.

För att beräkna driftkostnaden för ditt system måste du dessutom ange dina energikostnader. Tryck på **Energiinställningar** och ange om du har ett fast elpris eller en tidstariff (d.v.s. en lägre kostnad under vissa tider på dygnet). Ange priset per kilowattimme och tillämplig valuta. Ange också, om tillämpligt, mellan vilka tider på dygnet tidstariffen gäller och det lägre pris som gäller under denna tidsperiod.

När du har konfigurerat **Energjövervakaren** kan du se uppskattad förbrukning och kostnad under givna tidsperioder. Om du har tidstariff visas förbrukningen och kostnaden för reguljärt elpris i mörkgrönt, medan förbrukningen och kostnaden för tidsperioder med lägre elpris visas i ljusgrönt.

Inställningar

4iE kan konfigureras så att den passar dina behov. I menyen Inställningar hittar du följande funktioner:

Tid

- Ställ in tid (endast tillgängligt när trådlös anslutning saknas)
- Ställ in datum (endast tillgängligt när trådlös anslutning saknas)
- Sommartid (endast tillgängligt när trådlös anslutning saknas)

Uppvärmningspreferenser

- Temperaturformat
välj celsius eller fahrenheit
- Luft-/golvvärming
använd luft- eller golvsensor som huvudsakligt mätinstrument
- Adaptiv inläring
påbörjar uppvärmningen tidigt så att rätt temperatur hinns uppnås till rätt tidpunkt

Skärm/ljud

- Bakgrund
ändra skärmens bakgrund (ladda upp din egen på MyWarmup)
- Tema på hemskärm
välj ett tema på hemskärmen
- Skärmens ljusstyrka
ställ in skärmens ljusstyrka vid normal- respektive viloläge
- Lås
ange ett kodlås och när låset ska vara aktivt
- Ljudåterkoppling
aktivera eller inaktivera "klick"-ljudet

Nätverk

- Välj ett trådlöst nätverk och ange eventuellt lösenord

Avancerade inställningar

Dessa inställningar kan påverka termostatens prestanda och bör endast justeras av en erfaren kvalificerad yrkesperson eller under uppsikt av Warmups tekniska support.

Panninställningar

Pannbegränsningar

Ange temperaturläsbegränsningar för din golvtyp. Via alternativet **Användarspecificerade** kan du konfigurera anpassade gränsvärden.

Regulator

Regulatorläget styr uppvärmningen i cykler om 10 minuter. Siffran du anger motsvarar det antal minuter under varje 10-minuterscykel som värmen är på. I detta läge används inte golv- eller luftsensorer som mätinstrument.

Fil Pilote

Denna funktion är endast tillgänglig i Frankrike. Anslut din Fil Pilote till terminal 1.

Överordnad/underordnad

Gör det möjligt för en termostat att styra en annan.

1. Välj vilken termostat som är överordnad respektive underordnad.
2. Använd lägsäningskabel för att ansluta terminal 6 på båda termostaterna.
3. Använd lägsäningskabel för att ansluta terminal 7 på båda termostaterna (utöver golvsensorkablar på överordnad termostat).
4. Sätt först underordnad termostat till läget Underordnad och därefter överordnad termostat till läget Överordnad.
5. Programmera den överordnade termostaten. Den underordnade termostaten använder nu inte sina egna sensorer utan följer den överordnade termostaten.

Gradvis start

Ange maxtemperatur och den tid du vill att det ska ta att nå denna.

Sonder

Ange sondernas egenskaper. Om du inte vill ansluta någon sond kan du även välja att döjla felmeddelandet.

Tillämpning av sond

Välj om golvsonden används som golv- eller omgivningssensor.

Kompensation

Ställ in ett kompensationsvärde på sensorerna för bättre precision.

Återställ

Detta återställer alla fabriksinställningar. Du kan även hålla nere knappen på baksidan av frontmodulen i tio sekunder för att göra en systemåterställning.

Installation av elektrisk golvvärme

se numrering i nedanstående diagram.

2. Anslut till strömförsörjningen (fasledare – MAX 240 V)
3. Anslut till strömförsörjningen (neutral – MAX 240 V)
4. Anslut till Warmup-panna/-pannor (neutral – MAX 3 600 W/ 16 ampere)
5. Anslut till Warmup-panna/-pannor (fasledare – MAX 3 600 W/ 16 ampere)
7. Anslut till golvsensorns första kabel (färg oviktigt)
8. Anslut till golvsensorns andra kabel (färg oviktigt)

Installation av vattenburen golvvärme

se numrering i nedanstående diagram.

2. Anslut till strömförsörjningen (fasledare – MAX 240 V)
3. Anslut till strömförsörjningen (neutral – MAX 240 V)
4. Anslut till kabelcentral (neutral, i förekommande fall – MAX 3 600 W/ 16 ampere)
5. Anslut till kabelcentral (pulserande – MAX 3 600 W/ 16 ampere)
7. Anslut till golvsensorns första kabel (färg oviktigt)
8. Anslut till golvsensorns andra kabel (färg oviktigt)

Installation av centralvärme

se numrering i nedanstående diagram.

2. Anslut till strömförsörjningen (fasledare – MAX 240 V)
3. Anslut till strömförsörjningen (neutral – MAX 240 V)
4. Anslut till pannans krets (neutral, i förekommande fall – MAX 3 600 W/ 16 ampere)
5. Anslut till pannans krets (240 V fasledare, pulserande – MAX 3 600 W/ 16 ampere)

För extra låg spänning eller spänningsfria system måste en installatör anlitas. Kontakta Warmup för ytterligare information.

Anslutning av 4IE direkt till pannor med extra låg spänning eller spänningsfria pannor kan orsaka skador på pannans krets.

Särskild installation

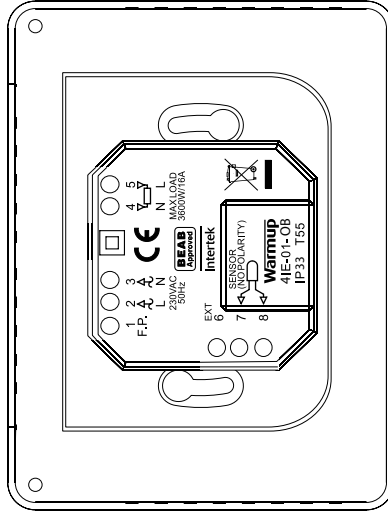
se numrering i nedanstående diagram.

Installation av andra sensor: (sond på plan två eller extern sond)

6. Anslut till första kabeln på extern sensor/sensor på plan två
7. Anslut till andra kabeln på extern sensor/sensor på plan två

Installation av överordnad/underordnad: (sammankoppla två termostater)

6. Anslut till terminal 6 på den andra termostaten
7. Anslut till terminal 7 på den andra termostaten



Montera

- Se till att överblivet kablage löper bakom väggdonet och fäst termostatsens bakre modul i väggdonet.
- Skruva in skruvar i monteringshålen och dra åt.
- Se till att termostaten sitter rakt innan du drar åt helt.
- Byt ut termostatsens frontpanel:
 - passa in och häng frontpanelen på gängjärnen,
 - skjut på frontpanelens nedre del tills du hör ett "klick"-ljud.
- Se till att frontpanelen sitter fast ordentligt.
- VIKTIGT:** Dra åt båda låsskruvarna.

Slå på strömmen

Du kan nu slå på strömmen till termostaten och påbörja programmeringsprocessen. En lättanvänd meny guidar dig genom resten. Om du vill slå på/stänga av termostaten och värmesystemet håller du nere den nedsänkta knappen på termostaten i tre sekunder.

Felmeddelanden

Termostaten kan ge dig två felmeddelanden:

- "er1": Detta inträffar när ingen golvsensor hittas.
- "er2": Detta inträffar när golvsensorn är kortsluten.

Inledning

4iE-termoasten är framtagen för att ge ökad komfort i hemmet genom tidsreglerad styrning av ditt värmesystem. Termoasten är utformad så att den kan ta emot signaler från följande sensorer:

1. Inbyggd luftsensor i termoasten
2. Golvssensor som monteras på golvet för användning med golvvärme (mer information i anvisningen till hur Warmup kan användas med värmepannor)
3. Andra sensor (tillval)

Termoasten är inte en säkerhetsanordning. För att undvika skador på ditt system måste korrekt system och golvtyp väljas när termoasten programmeras.

Elektrisk specifikation:

- Matningsspänning: 230 V +/-15 % vid 50 Hz
- Termoasten är inte avsedd att användas med oregelbunden strömförsörjning.
- Maxbelastning, pulserande: 16 A resistiv
- Isoleringsklass: II
- Panel: IP33
- Standarder: EN60730-1 och EN60730-2-9

VARNING – viktigt säkerhetsmeddelande

Denna produkt använder nätspänning. Allt arbete ska därför utföras av en kvalificerad elektriker. Koppla alltid från strömförsörjningen före installation eller reparation av 4iE-termoasten. Termoasten ska inte sättas i drift om du inte är helt säker på att uppvärmningssystemet i sin helhet uppfyller alla aktuella säkerhetsföreskrifter gällande elektriska installationer. Elektriska installationer ska utföras i överensstämmelse med standarden SS 436 40 00, Elinstallationsreglerna, samt tillämpliga lagstadgade föreskrifter.

Placering

Termoasten ska installeras inuti ett väggdon med ett uttag. Donet ska vara minst 35 mm djupt. För optimal prestanda bör termoasten placeras på en välventilerad plats. Den bör inte placeras intill ett fönster eller en dörr med vinddrag, i direkt solljus eller ovanpå en annan värmealstrande apparat (t.ex. element eller tv). Termoasten är avsedd att användas inom 0 °C och 55 °C och en relativ luftfuktighet på högst 80 %.

Installation

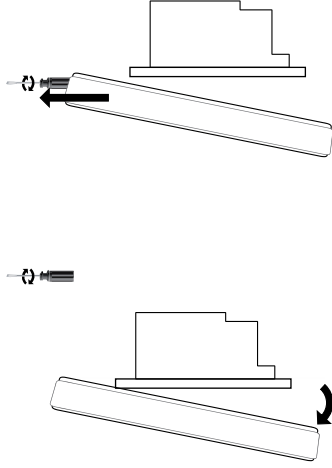
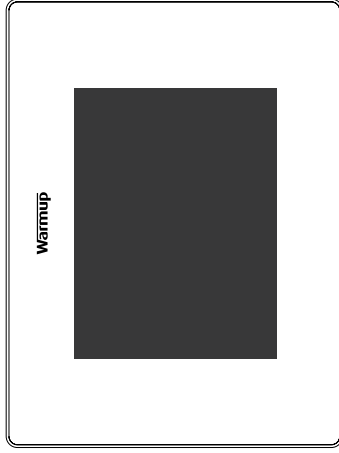
Avlägsna termostatsens frontpanel från väggmodulen:

1. Skruva loss båda låsskruvarna (termostatsens nederdel) tills de inte går att skruva ut längre.
2. Lossa på frontpanelen genom att greppa den nedre halvan av ytterramen och dra den utåt och sedan uppåt.
3. Lägg frontpanelen på en skyddad plats.
4. Dra alla kablar till väggdonet. Försäkra dig om att du har inkluderat följande:
 - Ström (fasledare och neutral)
 - Panna (fasledare och neutral eller pulserande)
 - Golvsensor
 - Fil pilote (i förekommande fall)
 - Extern sensor/sensor på plan två (i förekommande fall)
5. Dra kablar genom väggdonet och gör alla terminalkopplingar.

VIKTIGT: Se till att flerpoliga kablar är helt anslutna till kontakterna och sitter stadigt. Lösa ändrar skall kapas eftersom de kan orsaka kortslutning.

Vid anslutning av fler än två pannor måste en kopplingsdos användas.

OBST Försäkra dig om att sensorkabeln löper i en separat ledning från strömkablarna som går till termostaten och uppvärmningssystemet.



Kontakta oss Storbritannien

0845 345 2288

702 & 704 Tudor Estate
Abbey Road
Park Royal
London
NW10 7UW

Garanti

Warmup plc garanterar under en period om tre (3) år från kundens inköpsdatum att denna produkt inte har några defekter med hänseende till utförande eller material, under förutsättning att den används och repareras under normala omständigheter. I händelse av att produkten skulle visa sig ha defekter under loppet av garantiperioden åtar sig Warmup att efter eget godtycke antingen reparera eller ersätta den.

Om produkten har defekter ska du antingen

- (i) returnera den till återförsäljaren tillsammans med ett inköpskvitto eller annat datumstämplat inköpsbevis eller
- (ii) kontakta Warmup. Warmup kommer att avgöra huruvida produkten ska returneras eller ersättas.

Denna garanti omfattar inte kostnader för nedmontering eller återmontering, och ska inte gälla om det kan bevisas av Warmup att defekten eller felet har orsakats av underlåtelse att följa bruksanvisningarna, felaktig installation eller skador som har uppstått under tiden som produkten var i kundens besittning.

Warmups enda skyldighet är att reparera eller ersätta produkten i enlighet med ovanstående villkor.

WARMUP SKA INTE HÅLLAS ANSVARIGT FÖR NÅGON SOM HELST SKADA ELLER FÖRLUST, INBEGRIPET OFÖRUTSEDDA SKADOR ELLER FÖLJDSKADOR, SOM UPPSTÅR ANTINGEN DIREKT ELLER INDIREKT TILL FÖLJD AV AVVIKELSER FRÅN GARANTIN, VARE SIG UTTRYCKLIGA ELLER UNDERFÖRSTÅDDA, ELLER ÖVRIGA FUNKTIONSFEL HOS DENNA PRODUKT. DENNA GARANTI UTGÖR DEN ENDA UTTRYCKLIGA GARANTI SOM WARMUP LÄMNAS FÖR DENNA PRODUKT. VARAKTIGHETEN AV EVENTUELLA UNDERFÖRSTÅDDA GARANTIER, INBEGRIPET GARANTIER OM SÄLJBARHET OCH ÄNDAMÅLSENLIGHET FÖR ETT VISST SYFTE, BEGRÄNSAS HÄRMED TILL DE TRE ÅR SOM GÄLLER ENLIGT DENNA GARANTI.

Garantin påverkar inte dina lagstadgade rättigheter.

Livstidsgaranti finns att tillgå. Kontakta Warmup eller besök www.warmup.co.uk för mer information.